

คู่มือการปฏิบัติงานด้านจัดเก็บรายได้  
การจัดเก็บภาษีที่ดินและสิ่งปลูกสร้าง

# ภาษีที่ดินและสิ่งปลูกสร้าง

ทรัพย์สินที่ต้องเสียภาษี คือ ที่ดินหรือสิ่งปลูกสร้าง

“ที่ดิน” หมายความว่า พื้นดิน พละให้หมายความรวมถึงพื้นที่ที่เป็นภูเขาหรือที่มีน้ำด้วย (แม่น้ำและทะเลไม่ ถือเป็นที่ดินตามพระราชบัญญัตินี้)

ที่ดินที่ต้องเสียภาษี ได้แก่

(๑) ที่ดินที่เป็นกรรมสิทธิ์ของบุคคลธรรมดาหรือนิติบุคคล เช่น โฉนด ตราจอง ตราจองที่ตราว่า ได้ทำประโยชน์ นส.๓, นส.๓ก และนส.๓ข

(๒) ที่ดินที่ไม่เป็นกรรมสิทธิ์ของบุคคลธรรมดาหรือนิติบุคคล แต่อยู่ในความครอบครองหรือ นิติบุคคล เช่น สปก.4 และที่ดินอันเป็นทรัพย์สินของรัฐซึ่งมีการเข้าไปครอบครองหรือทำประโยชน์ ฯลฯ เป็นต้น



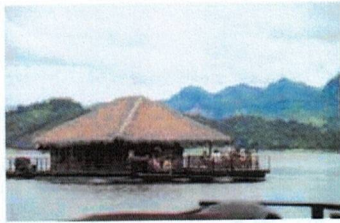
“สิ่งปลูกสร้าง” หมายความว่า โรงเรือน อาคาร ตึก หรือสิ่งปลูกสร้างอย่างอื่นที่บุคคลอาจเข้าอยู่อาศัย ใช้สอยได้ หรือที่ใช้เป็นที่เก็บสินค้าหรือประกอบการอุตสาหกรรมหรือพาณิชย์กรรม พละให้หมายความรวมถึงอาคารชุด ตามกฎหมายว่าด้วยอาคารชุดที่ได้ออกหนังสือพดงกรรมสิทธิ์ห้องชุดแล้ว หรือแพที่บุคคลที่มีไว้เพื่อหาผลประโยชน์ด้วย

นิยามคำว่าสิ่งปลูกสร้างตามพระราชบัญญัตินี้มีเจตนารมณ์ที่ต่างออกไปจากนิยามของคำว่า “โรงเรือนหรือสิ่งปลูกสร้าง อย่างอื่นตามพระราชบัญญัติภาษีโรงเรือนและที่ดิน พุทธศักราช 2475 ดังนั้น การพิจารณาว่าอะไรเป็นสิ่งปลูกสร้างจึง ไม่พิจารณารวมถึงเครื่องจักรซึ่งเป็นส่วนควบของโรงเรือนแต่อย่างใด

กรณีสิ่งปลูกสร้างที่อยู่ระหว่างก่อสร้างยังไม่แล้วเสร็จ และยังไม่สามารถใช้ประโยชน์ได้ไม่ถือเป็นสิ่งปลูกสร้างที่ต้องเสียภาษีตามพระราชบัญญัตินี้

ตัวอย่างประเภทโรงเรียนสิ่งปลูกสร้างที่อยู่ในข่ายต้องเสียภาษี

บ้านเดี่ยว (บ้านเรือนแพ)



บ้านเดี่ยว



บ้านเดี่ยว (ประกอบสำเร็จ)



บ้านแถว (ทาวน์เฮาส์)



ห้องแถว



ตึกแถว



สิ่งปลูกสร้างอื่น ๆ

คลังสินค้า



สถานศึกษา



โรงแรม



โรงมหรสพ



สถานพยาบาล



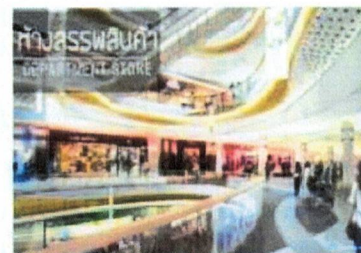
สำนักงาน



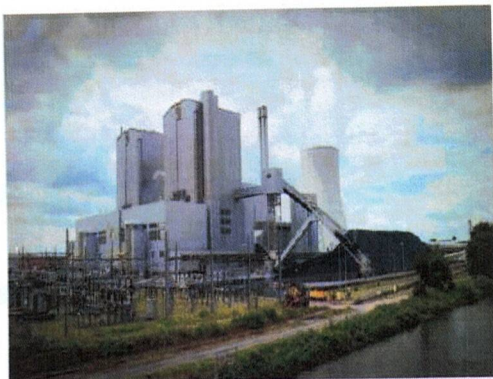
ภัตตาคาร



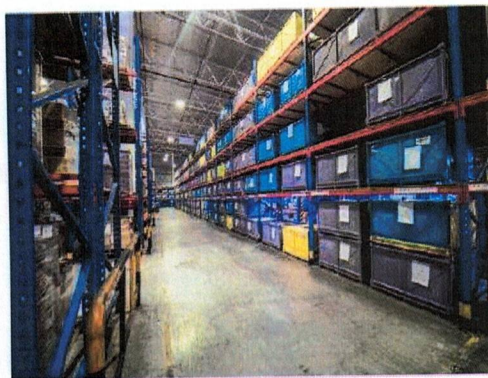
ห้างสรรพสินค้า



โรงงาน



คลังสินค้า



สถานพยาบาล



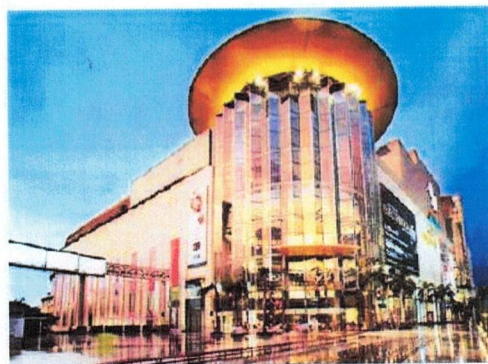
โรงแรม



สถานศึกษา



ห้างสรรพสินค้า

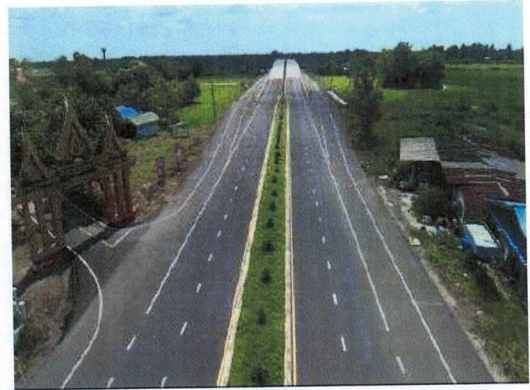


รั้ว



ลานตอนกรีต

ถนน



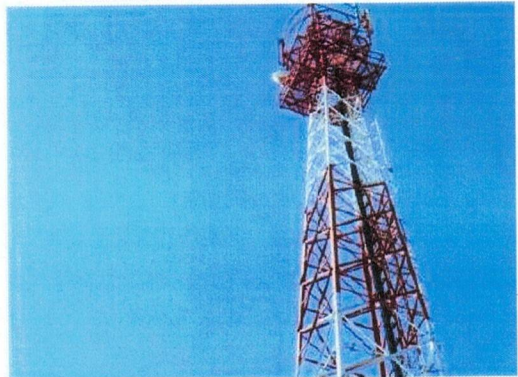
เสาไฟฟ้า



แผงโซลาร์เซลล์



เสาส่งสัญญาณอินเทอร์เน็ต



ตัวอย่างสิ่งปลูกสร้างที่ไม่อยู่ในข่ายเสียภาษี

ตู้ฝากถอนเงินสด

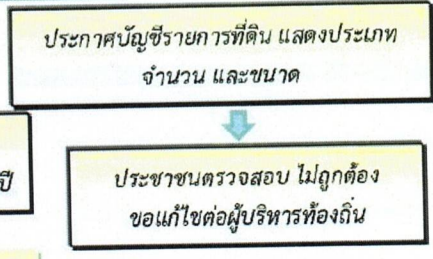
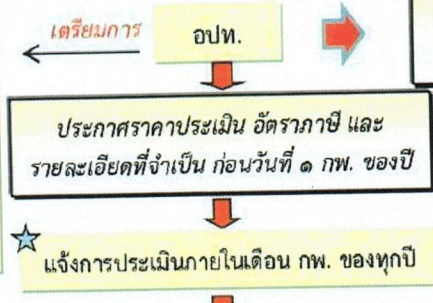


ตู้โทรศัพท์สาธารณะ

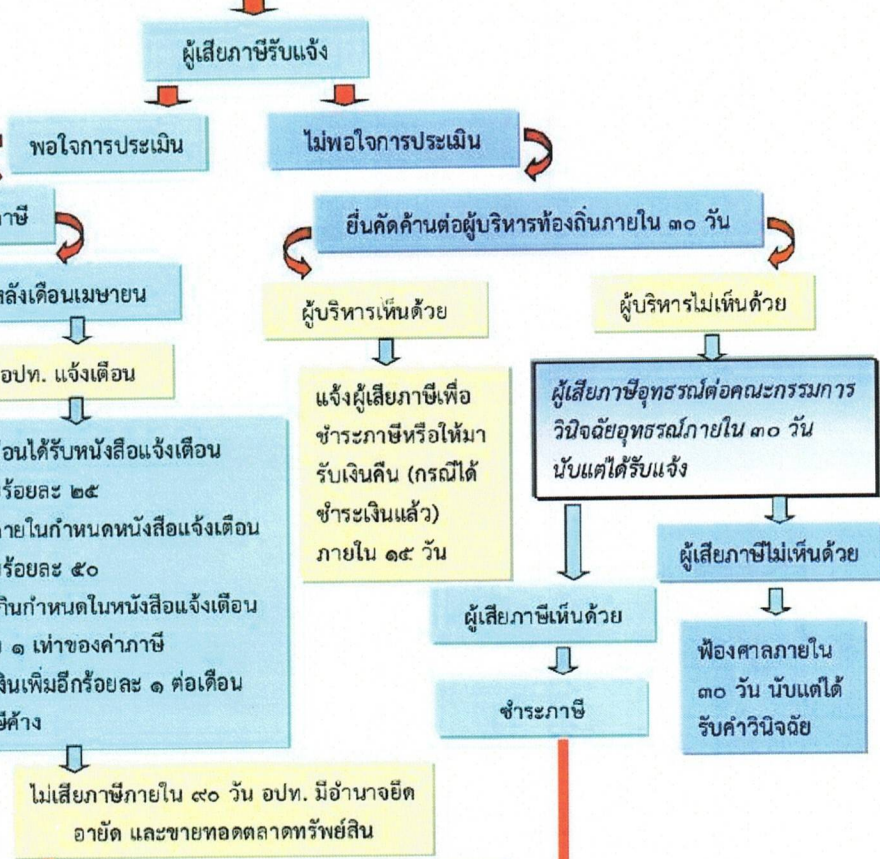


# แผนภูมิขั้นตอนการจัดเก็บภาษีที่ดินและสิ่งปลูกสร้าง

๑. แต่งตั้งเจ้าพนักงานสำรวจ พนักงานประเมิน และพนักงานเก็บภาษี
๒. สำรวจที่ดินและสิ่งปลูกสร้าง
๓. ทำบัญชีรายการที่ดิน แสดงประเภท จำนวน และขนาด
๔. กรมธนารักษ์ส่งราคาประเมินที่ดินและสิ่งปลูกสร้างให้ อปท.



★ ปัจจุบันผู้เสียภาษียื่นแบบแจ้งรายการเพื่อเสียภาษีที่ อปท.



อปท. ส่งข้อมูลการจัดเก็บ จำนวนภาษีที่จัดเก็บ มูลค่าที่ดินและสิ่งปลูกสร้าง

คณะกรรมการภาษีที่ดินและสิ่งปลูกสร้างประจำจังหวัด

มท. ประมวลผล

กค.

กกธ.

**หมายเหตุ**

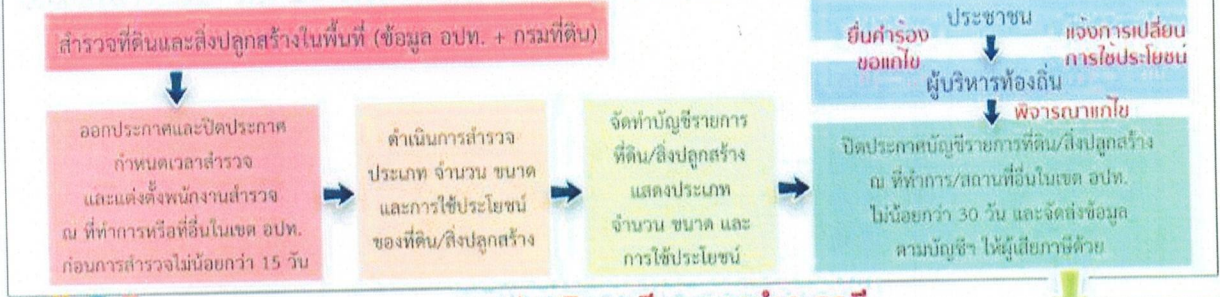
- การดำเนินการที่เปลี่ยนแปลงไปจากกฎหมายเดิม
- ปีภาษีหมายถึง ปีปฏิทิน (๑ มค. ของปี)



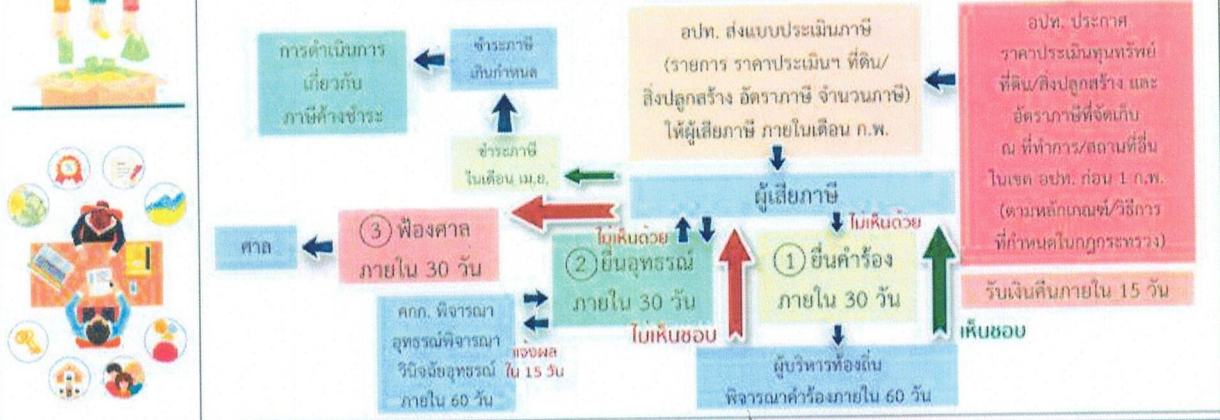
# กระบวนการในทางปฏิบัติ



## การจัดทำบัญชีรายการที่ดิน/สิ่งปลูกสร้างที่จะใช้ในการเก็บภาษี



## การประเมินภาษีและการชำระภาษี



### การชำระภาษี

1. เมื่อองค์กรปกครองส่วนท้องถิ่นมีหนังสือแจ้งประเมินแก่ผู้เสียภาษีภายในเดือนกุมภาพันธ์แล้ว ผู้เสียภาษีต้องนำเงินมาชำระต่อพนักงานเก็บภาษีภายในเดือนเมษายน ณ ที่ทำการองค์การบริหารส่วนตำบล
2. องค์กรปกครองส่วนท้องถิ่นจะมอบให้ส่วนราชการรับชำระภาษีแทนองค์กรปกครองส่วนท้องถิ่นได้ โดยให้องค์กรปกครองส่วนท้องถิ่นทำความตกลงเป็นหนังสือกับส่วนราชการนั้น สามารถหักค่าใช้จ่ายในอัตราร้อยละ 3 ของภาษีที่รับชำระไว้แทนได้

### 3. ผู้เสียภาษีอาจชำระภาษีโดยทางไปรษณีย์ลงทะเบียนตอบรับหรือโดยการชำระผ่านธนาคาร เซ็ครณาการผ่อนชำระภาษี

ผู้เสียภาษีจะขอผ่อนชำระภาษีก็ได้ โดยวงเงินที่จะขอผ่อนชำระจะต้องมีจำนวนตั้งแต่ 3,000 บาท ขึ้นไป และต้องทำเป็นหนังสือยื่นต่อองค์กรปกครองส่วนท้องถิ่นภายในเดือนเมษายน ซึ่งกำหนดเวลาในการผ่อนชำระให้แบ่งได้ไม่เกิน 3 งวด ๆ ละ เท่า ๆ กัน ดังนี้

1. งวดที่ 1 ชำระภายในเดือนเมษายน
2. งวดที่ 2 ชำระภายในเดือนพฤษภาคม
3. งวดที่ 3 ชำระภายในเดือนมิถุนายน

## ระเบียบ / ข้อกฎหมายที่เกี่ยวข้อง ภาษีที่ดินและสิ่งปลูกสร้าง

1. พระราชบัญญัติภาษีที่ดินและสิ่งปลูกสร้าง พ.ศ.2562
2. พระราชกฤษฎีกาลดภาษีที่ดินและสิ่งปลูกสร้าง พ.ศ.2563
3. พระราชกฤษฎีกาลดภาษีสำหรับที่ดินและสิ่งปลูกสร้างบางประเภท พ.ศ.2563
4. พระราชกฤษฎีกาลดภาษีสำหรับที่ดินและสิ่งปลูกสร้างบางประเภท (ฉบับที่ 2) พ.ศ.2563
5. กฎกระทรวงกำหนดทรัพย์สินที่ได้รับยกเว้นจากการจัดเก็บภาษีที่ดินและสิ่งปลูกสร้าง พ.ศ.2562
6. กฎกระทรวงกำหนดค่าใช้จ่ายในการจัดเก็บภาษีแทนองค์กรปกครองส่วนท้องถิ่น พ.ศ.2562
7. กฎกระทรวงกำหนดที่ดินและสิ่งปลูกสร้างที่ทิ้งไว้ว่างเปล่าหรือไม่ได้ทำประโยชน์ตามควรแก่สภาพ พ.ศ. 2562
8. กฎกระทรวงกำหนดหลักเกณฑ์และวิธีการประกาศราคาประเมินทุนทรัพย์ อัตรากาษี และรายละเอียดอื่น ในการจัดเก็บภาษีที่ดินและสิ่งปลูกสร้าง พ.ศ.2562
9. กฎกระทรวงการผ่อนชำระภาษีที่ดินและสิ่งปลูกสร้าง พ.ศ.2562
10. กฎกระทรวงงดหรือลดเบี้ยปรับ พ.ศ.2562
11. กฎกระทรวงกำหนดหลักเกณฑ์ วิธีการ และเงื่อนไขในการคำนวณมูลค่าที่ดินและสิ่งปลูกสร้างที่ไม่มีราคาประเมินทุนทรัพย์ พ.ศ.2562
12. ประกาศกระทรวงการคลังและกระทรวงมหาดไทย เรื่องหลักเกณฑ์และวิธีการยกเว้นมูลค่าของฐานภาษีที่ดินและสิ่งปลูกสร้างซึ่งเจ้าของเป็นบุคคลธรรมดาใช้ประโยชน์ในการประกอบเกษตรกรรม
13. ประกาศกระทรวงการคลังและกระทรวงมหาดไทย เรื่อง เหตุจำเป็นทางราชการซึ่งบุคคลธรรมดาต้องย้ายชื่อออกจากทะเบียนบ้าน
14. ประกาศกระทรวงการคลังและกระทรวงมหาดไทย เรื่อง หลักเกณฑ์และวิธีการในการจัดเก็บภาษีที่ดินและสิ่งปลูกสร้างที่มีการใช้ประโยชน์หลายประเภท
15. ประกาศกระทรวงการคลังและกระทรวงมหาดไทย เรื่อง หลักเกณฑ์การใช้ประโยชน์เป็นที่อยู่อาศัย
16. ประกาศกระทรวงการคลังและกระทรวงมหาดไทย เรื่อง หลักเกณฑ์การใช้ประโยชน์ในการประกอบเกษตรกรรม
17. ประกาศกระทรวงการคลัง เรื่อง ยกเว้นภาษีที่ดินและสิ่งปลูกสร้างที่เป็นทรัพย์สินของมูลนิธิหรือองค์การหรือสถานสาธารณกุศล
18. ประกาศกระทรวงการคลัง เรื่อง หลักเกณฑ์และวิธีการคำนวณการยกเว้นมูลค่าของฐานภาษีที่ดินและสิ่งปลูกสร้างซึ่งเจ้าของเป็นบุคคลธรรมดา ใช้เป็นที่อยู่อาศัยและมีชื่ออยู่ในทะเบียนบ้านตามกฎหมายว่าด้วยทะเบียนราษฎร

19. ประกาศกระทรวงการคลัง เรื่อง หลักเกณฑ์การพิจารณาทรัพย์สินของเอกชน เฉพาะส่วนที่ได้ยินยอมให้ทางราชการจัดให้ใช้เพื่อสาธารณประโยชน์
20. ประกาศกระทรวงมหาดไทย เรื่อง การดำเนินการตามพระราชบัญญัติภาษีที่ดินและสิ่งปลูกสร้าง พ.ศ. 2562
21. ระเบียบกระทรวงมหาดไทยว่าด้วยการดำเนินการตามพระราชบัญญัติภาษีที่ดินและสิ่งปลูกสร้าง พ.ศ. 2562